

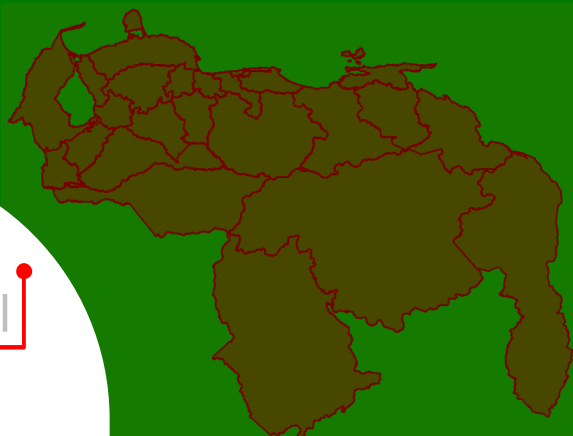


Semana Epidemiológica N° 31

(02/08/09 al 08/08/09)

Edición N° 37

Boletín Epidemiológico Zoonosanitario



Editorial

LAS ENFERMEDADES ZONÓTICAS

Las enfermedades zoonóticas son patologías transmitidas, en condiciones naturales, del animal al humano, quien en muchas ocasiones propicia la modificación del medio ambiente afectando el equilibrio de los ecosistemas e ignorando las condiciones de convivencia con las demás especies, aumentando así el riesgo de contraer infecciones de origen animal.

Existen de tipo bacteriano, entre las que figuran por ejemplo, Ántrax, Leptospirosis, Tuberculosis y Brucelosis. También las hay de origen viral como la Encefalitis Equina, Rabia, Influenza, entre otras; y además, de origen parasitario, como la Toxoplasmosis, Leishmaniasis, Coccidiosis y Cisticercosis. La Encefalopatía Espongiforme Bovina, que se mantiene latente en Inglaterra y otros países de Europa, es una enfermedad zoonótica causada por una proteína anómala denominada príon. Finalmente, vale la pena destacar el bajo potencial zoonótico de las influencias porcinas, causadas por los virus: H1N2, H3N1, H3N2 y H1N1 clásico (que no es el mismo virus causante de la Nueva Influenza Humana A-H1N1).

La vigilancia, prevención, control y erradicación de estas patologías constituye una responsabilidad compartida con el Ministerio del Poder Popular para la Salud, y es específicamente el INSAI, la Institución responsable de velar, al lado de las comunidades, médicos veterinarios y población en general, porque los animales destinados a la producción de alimentos, estén sanos y libres de patologías que representen un riesgo para la salud pública. En este sentido, la Institución imprime el reimpulso necesario a los programas de Brucelosis, Tuberculosis, Leptospirosis, Encefalitis Equina, Influenza Aviar, Fauna Silvestre, Patologías Porcinas y Rabia, incorporando a las comunidades de manera directa y protagónica en los planes y acciones de lucha contra las enfermedades zoonóticas.

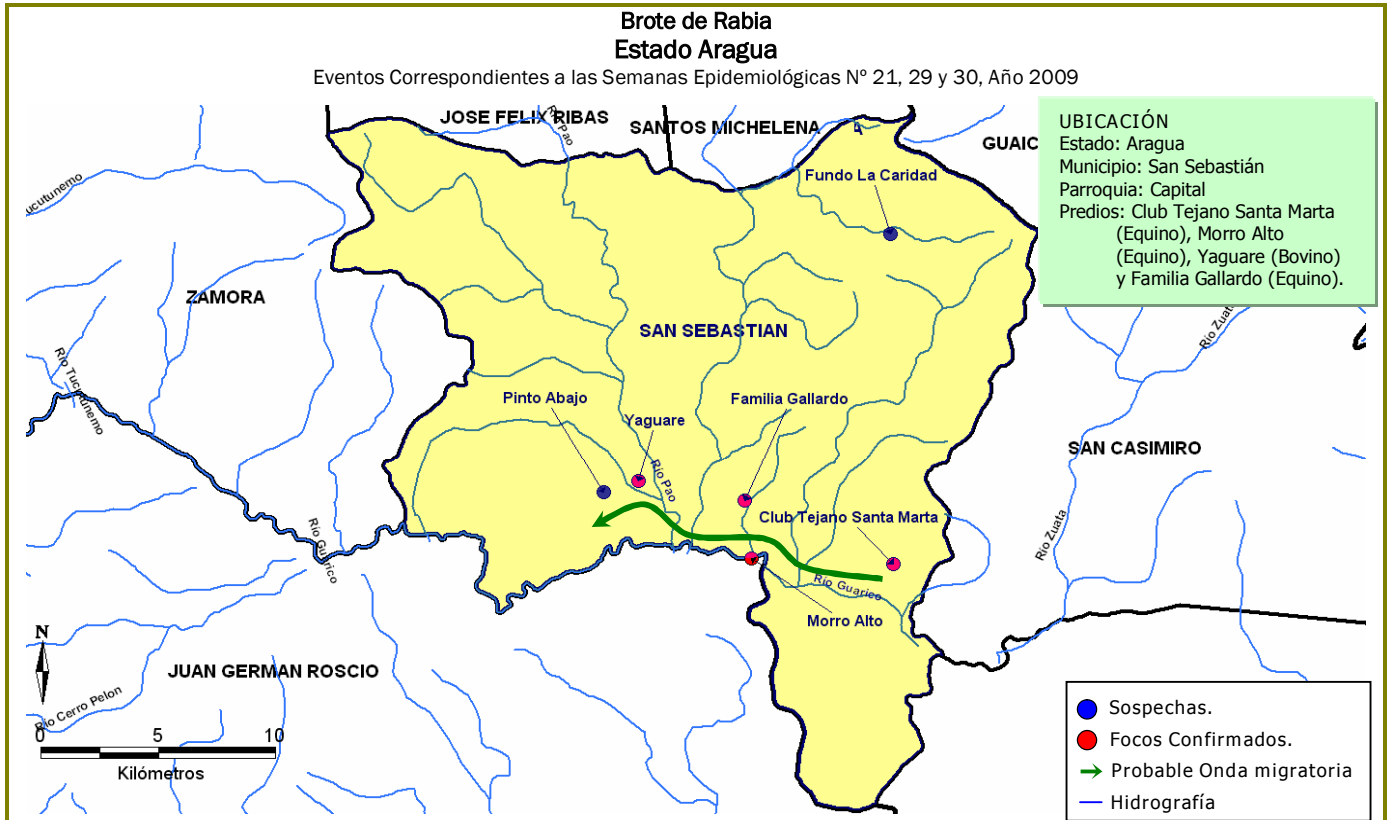
CONTENIDO

	Pág.
Editorial	
Enfermedades de Denuncia Obligatoria (Grupo I)	2
Confirmaciones	2
Sospechas	2
Comparación 2008-2009.....	3
Enfermedades de Denuncia Obligatoria (Grupo II)	4
Vigilancia Epidemiológica Internacional	5

República Bolivariana de Venezuela
Instituto Nacional de Salud Agrícola Integral
Dirección de Salud Animal Integral
Coordinación de Epidemiología y Control Zoonosanitario



ENFERMEDADES DE DENUNCIA OBLIGATORIA DEL GRUPO I (EDO I): Vesiculares, Rabia y Newcastle.



Georreferenciación: MapInfo Professional Versión 7.5. / Epidemiología y Salud Pública Veterinaria.

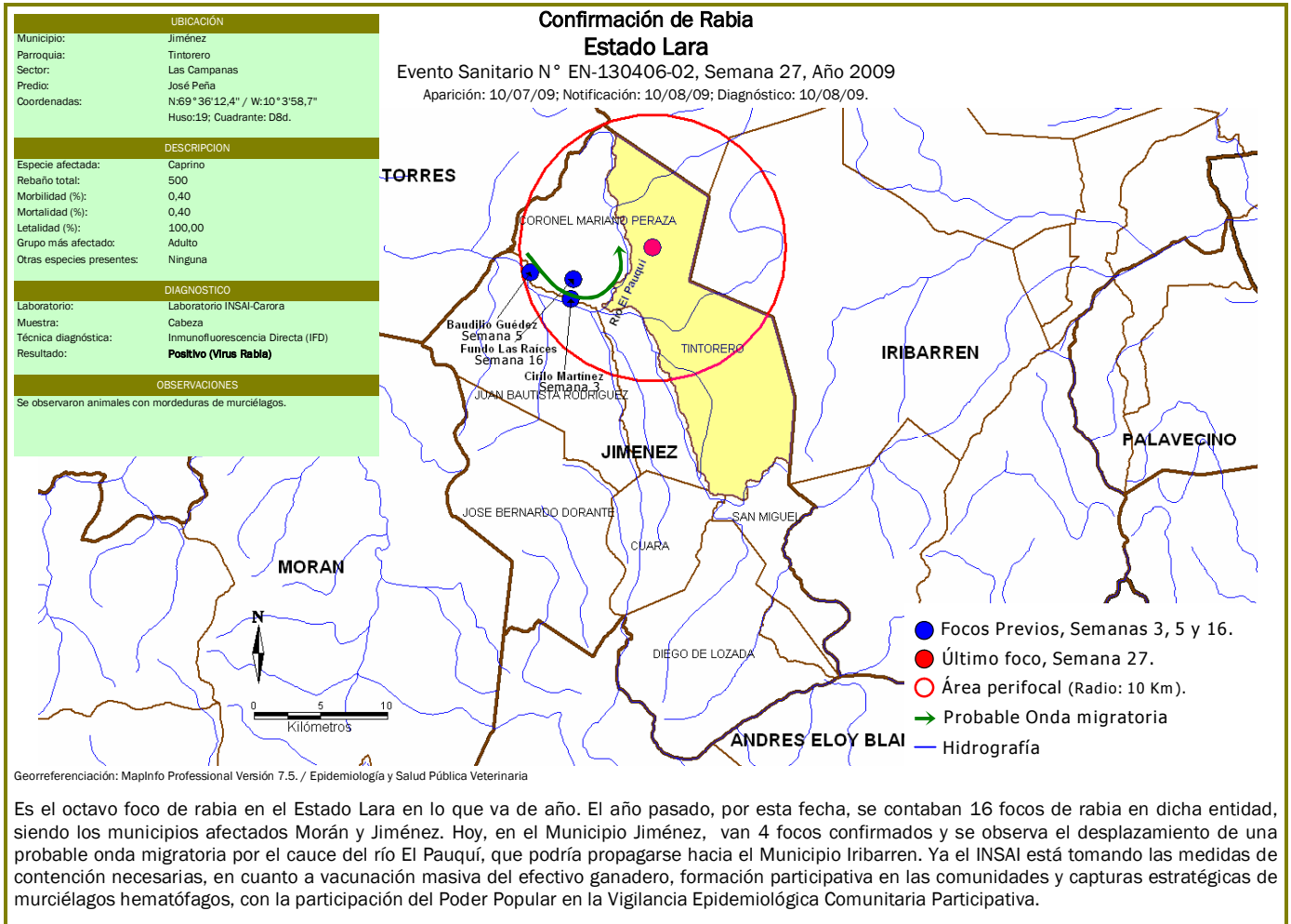
Al relacionar la focalidad con el cauce de los ríos en el Municipio San Sebastián, podemos visualizar una posible onda migratoria del murciélago por el Río Guárico donde participan dos de sus afluentes incluyendo el Río Pao. El Club Tejano Santa Marta se encuentra a 1,5 Km del Río Guárico, en el radio de desplazamiento del transmisor (10 - 20 Km), siendo éste el foco índice (primer foco confirmado en la semana epidemiológica N° 21).

En el Estado Aragua, en lo que va de año, son cuatro los focos confirmados y dos sospechas en espera de resultados. Se destaca que el año pasado sólo se reportó un evento confirmado durante la semana epidemiológica N° 51, correspondiente al Municipio San Casimiro, vecino de San Sebastián. Ya el INSAI ha tomando las medidas necesarias en cuanto a vacunación masiva del efectivo ganadero, educación sanitaria de las comunidades y capturas estratégicas de murciélagos hematófagos, con la intervención del Poder Popular en la Vigilancia Epidemiológica Comunitaria Participativa.

ESTADO ARAGUA – DETALLE DE LOS FOCOS CONFIRMADOS CORRESPONDIENTES A ESTA EDICIÓN

PREDIO YAGUARE – SEMANA 30	
UBICACIÓN	
Municipio:	San Sebastián
Parroquia:	Capital
Sector:	Yaguare
Predio:	Yaguare
Coordenadas:	N:67° 12'42" / W:9° 57'26"
Huso:	19; Cuadrante: E13b.
DESCRIPCIÓN	
Especie afectada:	Bovino
Rebaño total:	72
Morbilidad (%):	5,56
Mortalidad (%):	5,56
Letalidad (%):	100,00
Grupo más afectado:	Adulto
Otras especies presentes:	Equino (6)
DIAGNÓSTICO	
Laboratorio:	INIA / CENIAP
Muestra:	Cabeza
Técnica diagnóstica:	Inmunofluorescencia Directa (IFD)
Resultado:	Positivo (Virus Rabia)
OBSERVACIONES	
Los animales enfermos presentaron caída del tren posterior. Se observaron mordeduras de murciélagos en miembros, cuello y zona escapular.	

PREDIO DE LA FAMILIA GALLARDO – SEMANA 30	
UBICACIÓN	
Municipio:	San Sebastián
Parroquia:	Capital
Sector:	Urb. Rómulo Gallegos / Las Acacias
Predio:	Familia Gallardo
Coordenadas:	N:67° 10'13" / W:9° 56'58"
Huso:	19; Cuadrante: E13b.
DESCRIPCIÓN	
Especie afectada:	Equino
Rebaño total:	2
Morbilidad (%):	50,00
Mortalidad (%):	50,00
Letalidad (%):	100,00
Grupo más afectado:	Potro
Otras especies presentes:	Ninguna
DIAGNÓSTICO	
Laboratorio:	INIA / CENIAP
Muestra:	Cabeza
Técnica diagnóstica:	Inmunofluorescencia Directa (IFD)
Resultado:	Positivo (Virus Rabia)
OBSERVACIONES	
El caso: un potro con su madre mantenido en una casa de familia en pleno casco central del poblado de San Sebastián. Se procedió a la vacunación preventiva de los posibles contactos en conjunto con el MPPS.	

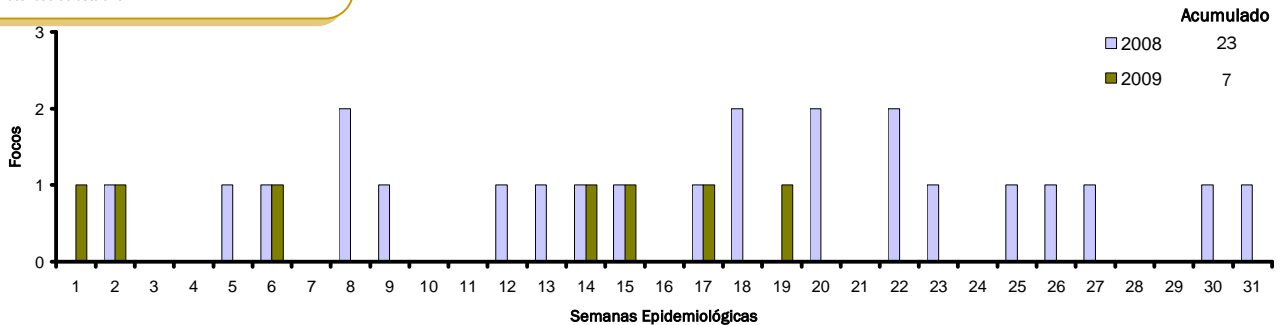


COMPARACIÓN 2008 – 2009. ENFERMEDADES DE DENUNCIA OBLIGATORIA DEL GRUPO I (EDO I).

Desde la Semana Epidemiológica N° 19, no se registran nuevos focos de Fiebre Aftosa. Vemos que entre las semanas 20 y 31 del año pasado aparecieron 9 nuevos focos, lo cual indica una reducción significativa en la ocurrencia de la enfermedad en el mismo período de este año.

Hasta la Semana Epidemiológica N° 31, el año pasado se reportaban 23 focos, mientras que este año apenas han sido registrados 7 focos, lo cual representa una disminución de 69% en la focalidad de este año.

FIEBRE AFTOSA
Número de Focos Según Semanas Epidemiológicas
República Bolivariana de Venezuela. Comparativo 2008-2009



Fuente: Epidemiología y Salud Pública Veterinaria. INSAI



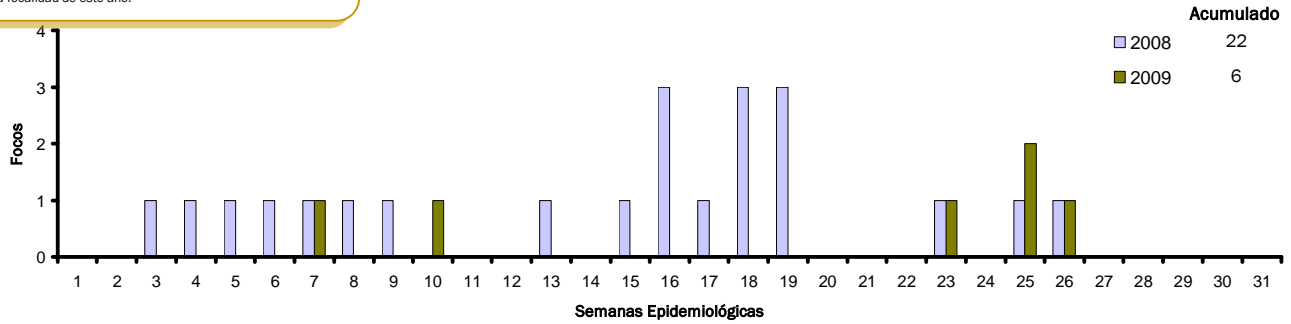
Semana Epidemiológica N° 31
(02/08/09 al 08/08/09)

Boletín Epidemiológico Zoonosanitario

Desde la Semana Epidemiológica N° 26, no se registran nuevos focos de Estomatitis Vesicular. Vemos que este comportamiento es similar para el mismo período 2008.

Hasta la Semana Epidemiológica N° 31, el año pasado se reportaban 22 focos, mientras que este año apenas se han confirmado 6 focos, lo cual representa una disminución de 73% en la focalidad de este año.

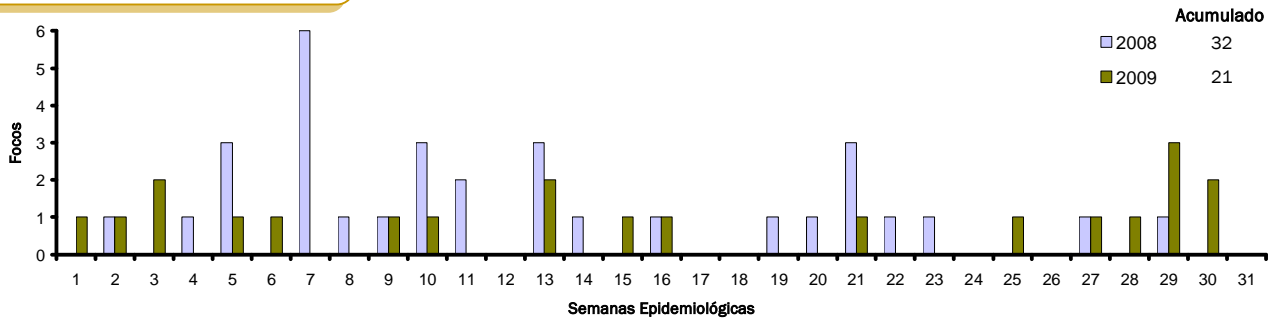
ESTOMATITIS VESICULAR
Número de Focos Según Semanas Epidemiológicas
República Bolivariana de Venezuela. Comparativo 2008-2009



Fuente: Epidemiología y Salud Pública Veterinaria. INSAI

Hasta la Semana Epidemiológica N° 31, se han confirmado 21 focos de rabia. En comparación con el mismo período 2008, este año tenemos una reducción de 34% en la focalidad.

RABIA SILVESTRE
Número de Focos Según Semanas Epidemiológicas
República Bolivariana de Venezuela. Comparativo 2008-2009



Fuente: Epidemiología y Salud Pública Veterinaria. INSAI

ENFERMEDADES DE DENUNCIA OBLIGATORIA DEL GRUPO II (EDO II): Brucelosis, Leptospirosis, Tuberculosis, DVB, IBR, EE, AIE y PPC.

MUESTRA REMITIDA		PATOLOGÍA			UBICACIÓN				LABORATORIO					
Mes	Semana Epidem.	Nombre	Etiología	Especie Afectada	Estado	Municipio	Parroquia	Predio	Instituto / Laboratorio	Muestra / Prueba Diagnóstica	Prob.	React.	Título	%
07	30	Encefalitis Equina Venezolana (EEV)	Arbovirus EEV	Equino	Aragua	Camatagua	S/I	El Caney	INIA / CENIAP	Suero Sanguíneo	7	3	1/40 (2) 1/20 (1)	42,86
07	30	Encefalitis Equina del Este (EEE)	Arbovirus EEE	Equino	Aragua	Camatagua	S/I	El Caney	INIA / CENIAP	Suero Sanguíneo	7	2	1/40	28,57

Prob.: Probados; React.: Reactores.
Fuente: Epidemiología y Salud Pública Veterinaria. INSAI



Semana Epidemiológica N° 31
(02/08/09 al 08/08/09)

Boletín Epidemiológico Zoonosanitario

VIGILANCIA EPIDEMIOLÓGICA INTERNACIONAL. EVENTOS CORRESPONDIENTES A LA SEMANA N° 31

Enfermedad	Motivo Notificación	País Afectado	Etiología	Especie Afectada	Focos	Pobl.	Morb. (%)	Mort. (%)	Letal. (%)	Prueba Diagnóstica
Carbunco Bacteridiano	Reaparición de Enfermedad	Alemania	<i>Bacillus anthracis</i>	Bovino	2	112	3,57	3,57	100,00	Bacteriología y PCR.
Brucelosis	Reaparición de Enfermedad	Alemania	<i>Brucella suis</i>	Suino	1	4019	0,55	0,55	100,00	Rosa de Bengala y Fijación de Complemento
Fiebre Aftosa	Reaparición de Enfermedad	Colombia (Dto. Nariño)	Virus O	Suino	1	9	100,00	100,00	0,00	Fijación de Complemento, ELISA de captura.
Influenza Aviar Levemente Patógena	Reaparición de Enfermedad	Estados Unidos	Virus H7N9	Aves	1	160000	NC	NC	NC	RT-PCR en tiempo real

Morb.: Morbilidad; Mort.: Mortalidad. Letal.: Letalidad. NC: No calculado.

Fuente: Base de datos del Sistema Mundial de Información Zoonosanitaria (WAHID). Organización Mundial de Sanidad Animal (OIE) 2009.

M.V. Esp. Lourdes Barrios
Coordinación de Epidemiología y Control Zoonosanitario

M.V. Wilmer Alcázar
Área de Epidemiología y Salud Pública Veterinaria



Mayerling Peroza
Secretaria

Es importante para nuestro equipo recibir sus comentarios y sugerencias. Contáctenos a los teléfonos abajo indicados y/o al correo electrónico: insaiepidemiologia@hotmail.com