



Editorial

ESTACIÓN VENEZOLANA DE CUARENTENA ANIMAL "JOSEFA CAMEJO"

La Estación Venezolana de Cuarentena Animal "Josefa Camejo", consolida un ambicioso proyecto del INSAI por intermedio del Ministerio del Poder Popular para la Agricultura y Tierras, patrocinado por el gobierno revolucionario, que constó de la remodelación y modernización de antiguas instalaciones que fueron abandonadas por décadas. La Estación, es hoy referencia internacional en materia de bioseguridad y calidad de instalaciones cuarentenarias.

La "Josefa Camejo" nos ofrece una barrera sanitaria que minimiza el riesgo de introducir al país enfermedades por el ingreso de animales foráneos. Se encuentra localizada estratégicamente en Punta Chiriguara, en la Bahía de Amuay, Península de Paraguaná, con una temperatura local entre 19°C y 39°C, pluviosidad de 50 mm/año, buena vialidad, aeropuerto y puerto cercanos. Es un lugar ideal para el aislamiento y las acciones sanitarias de cuarentena, que se realizan en los animales importados.

La Estación ha permitido una nueva proyección al país, que exigía un lugar con instalaciones adecuadas, servicios integrales de aislamiento, laboratorio, bioseguridad, manejo, alimentación animal y servicio de telecomunicaciones; todo esto con participación activa de la comunidad de Amuay, la cual se ha visto beneficiada del apoyo que el INSAI ha ofrecido a las comunidades aledañas.

CONTENIDO

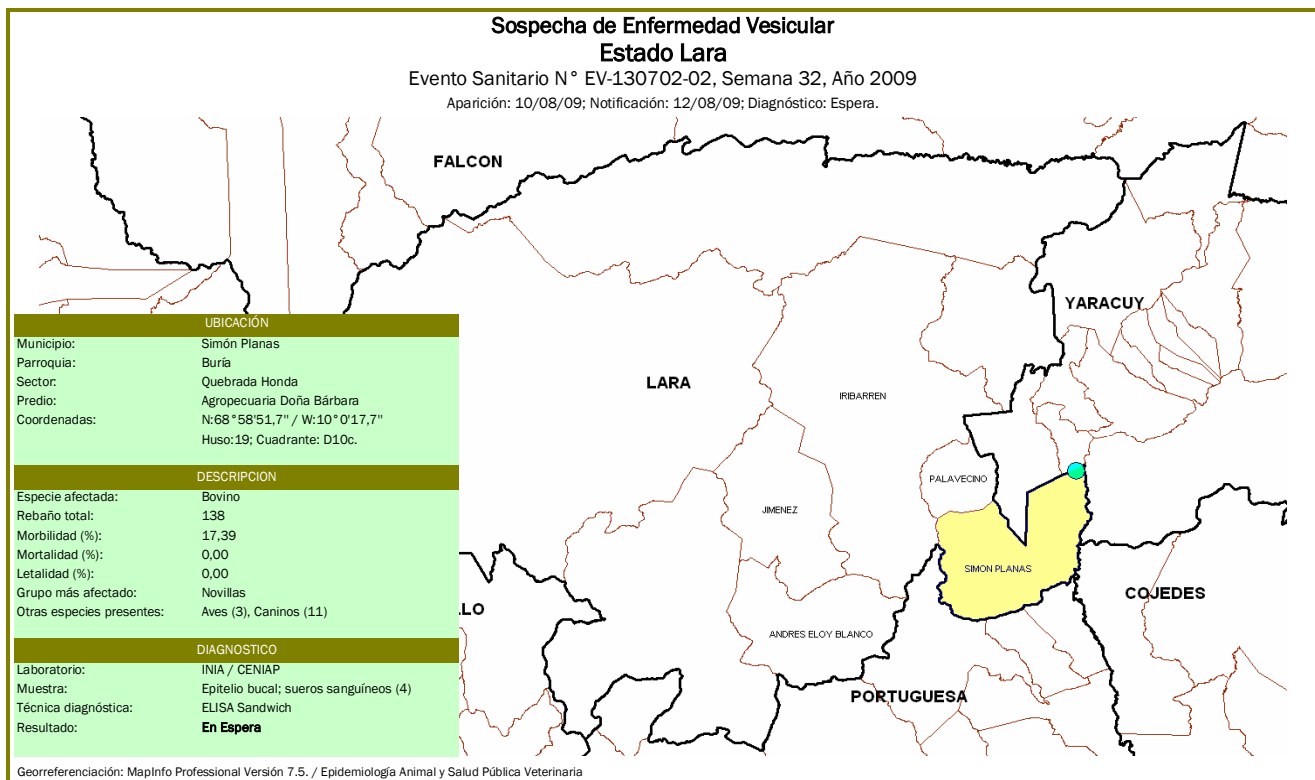
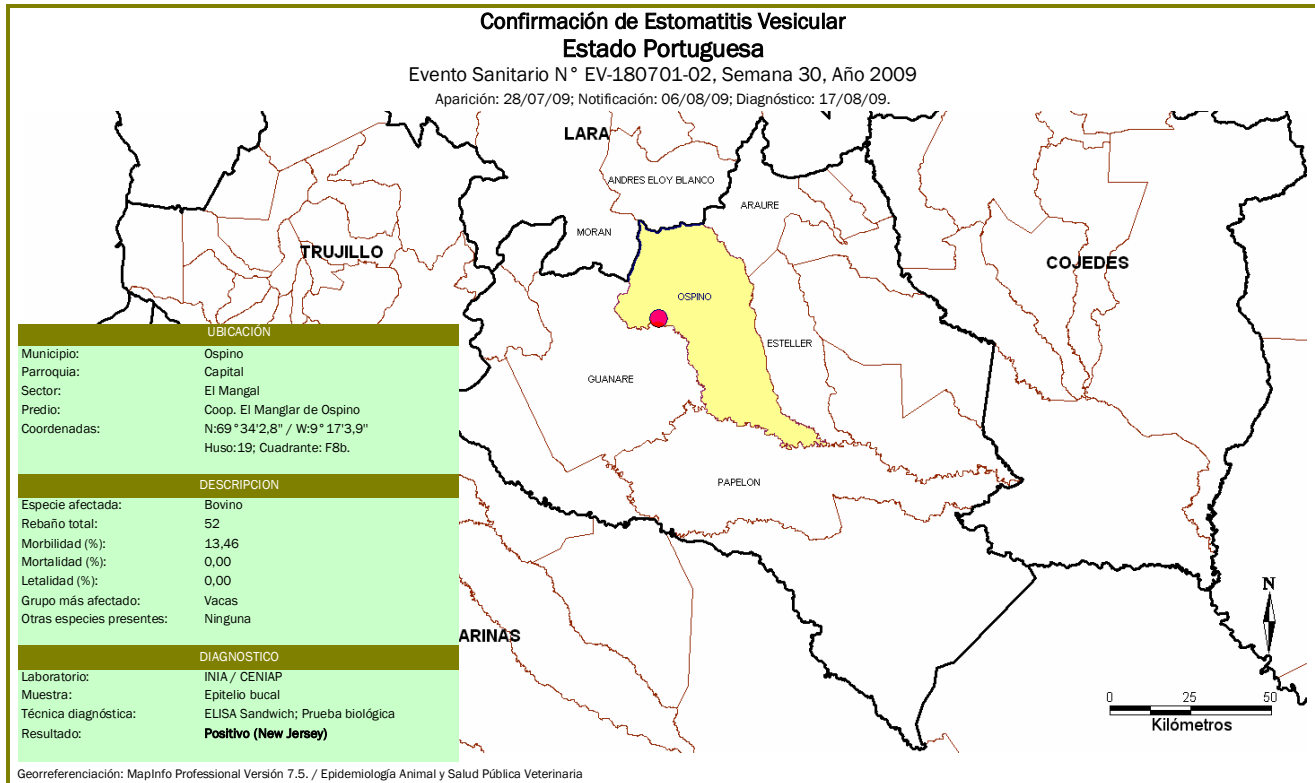
	Pág.
Editorial	
Enfermedades de Denuncia Obligatoria (Grupo I)	2
Confirmaciones.....	2
Sospechas.....	2
Comparación 2008-2009	3
Enfermedades de Denuncia Obligatoria (Grupo II)	4
Vigilancia Epidemiológica Internacional	4

República Bolivariana de Venezuela
Instituto Nacional de Salud Agrícola Integral
Dirección de Salud Animal Integral
Coordinación de Epidemiología y Control Zoonosanitario



Oficinas Informantes: 61% / Oficinas No Informantes: Carabobo, Cagua, Margarita, San Fernando, Calabozo, Barcelona, Puerto Ayacucho, Santa Bárbara, Trujillo.
Sin Novedad: Rabia, Peste Porcina Clásica, Encefalitis Equina, Influenza Aviar

ENFERMEDADES DE DENUNCIA OBLIGATORIA DEL GRUPO I (EDO I): Vesiculares y Rabia.

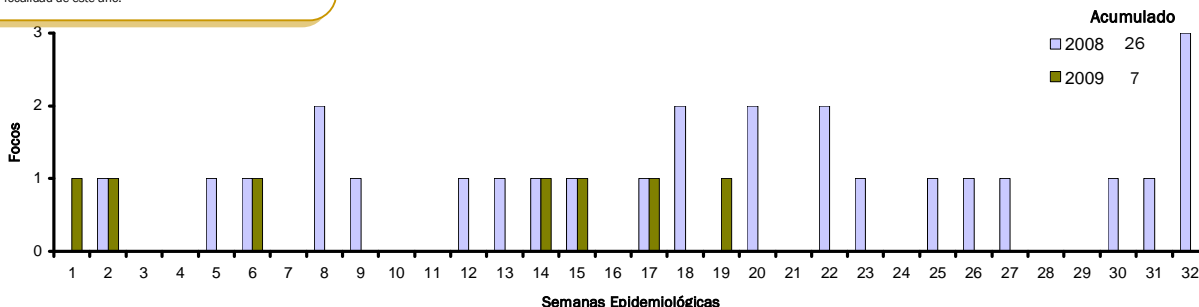


COMPARACIÓN 2008 – 2009. ENFERMEDADES DE DENUNCIA OBLIGATORIA DEL GRUPO I (EDO I).

Desde la Semana Epidemiológica N° 19, no se registran nuevos focos de Fiebre Aftosa. Vemos que entre las semanas 20 y 32 del año pasado aparecieron 13 nuevos focos, lo cual indica una reducción significativa en la ocurrencia de la enfermedad en el mismo período de este año.

Hasta la Semana Epidemiológica N° 32, el año pasado se reportaban 26 focos, mientras que este año apenas han sido registrados 7 focos, lo cual representa una disminución de 73% en la focalidad de este año.

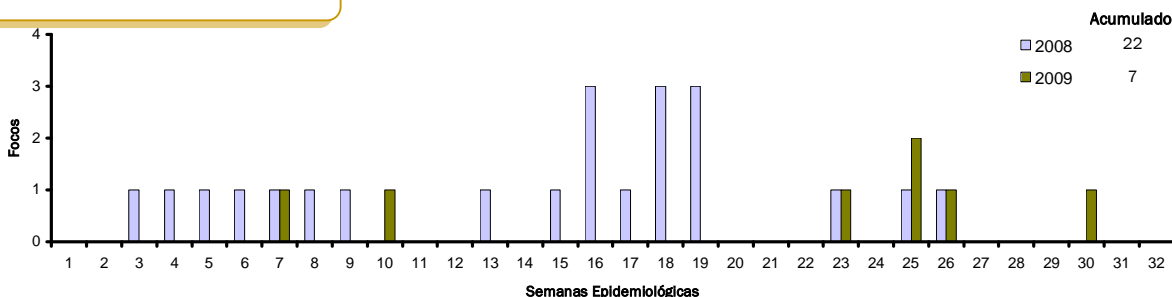
FIEBRE AFTOSA
Número de Focos Según Semanas Epidemiológicas
República Bolivariana de Venezuela. Comparativo 2008-2009



Fuente: Epidemiología Animal y Salud Pública Veterinaria. INSAI

Hasta la Semana Epidemiológica N° 32, el año pasado se reportaban 22 focos, mientras que este año apenas se han confirmado 6 focos, lo cual representa una disminución de 73% en la focalidad de este año.

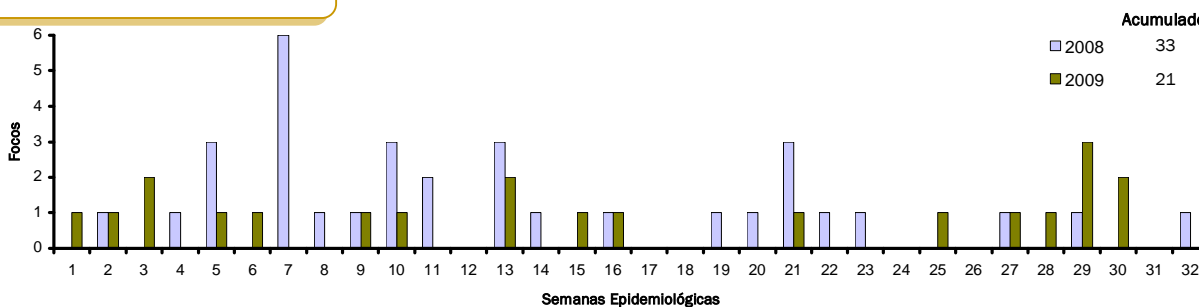
ESTOMATITIS VESICULAR
Número de Focos Según Semanas Epidemiológicas
República Bolivariana de Venezuela. Comparativo 2008-2009



Fuente: Epidemiología Animal y Salud Pública Veterinaria. INSAI

Hasta la Semana Epidemiológica N° 32, se han confirmado 21 focos de rabia este año. En comparación con el mismo período 2008, tenemos una reducción de 36% en la focalidad.

RABIA SILVESTRE
Número de Focos Según Semanas Epidemiológicas
República Bolivariana de Venezuela. Comparativo 2008-2009



Fuente: Epidemiología Animal y Salud Pública Veterinaria. INSAI

ENFERMEDADES DE DENUNCIA OBLIGATORIA DEL GRUPO II (EDO II): Newcastle, Brucelosis, Leptospirosis, Tuberculosis, DVB, IBR, EE, AIE y PPC.

MUESTRA REMITIDA		PATOLOGÍA			UBICACIÓN				LABORATORIO					
Mes	Semana Epidemiol.	Nombre	Etiología	Especie Afectada	Estado	Municipio	Parroquia	Predio	Instituto / Laboratorio	Muestra / Prueba Diagnóstica	Prob.	React.	Título	%
07	30	Leptospirosis	<i>Leptospira sp.</i>	Bovino	Yaracuy	Verós	El Guayabo	Agropecuaria "La Guadalupe"	INIA / CENIAP	Suero sanguíneo / MAT	6	0	-	0,00
07	29	Leptospirosis	<i>Leptospira hardjo</i>	Bovino	Falcón	San Francisco	Mirimire	Autanueva	INIA / CENIAP	Suero sanguíneo / MAT	5	4	1/400 (3); 1/800 (1)	80,00
08	31	Newcastle	<i>Virus Newcastle</i>	Aves	Aragua	Lamas	Zuata	Granja Zuata	INIA / CENIAP	Suero sanguíneo / IH	10	10	1/8	100,00
07	27	IBR	<i>Virus IBR</i>	Bovino	Guárico	Fco. de Miranda	Calabozo	Finca "El Corozo"	INIA / CENIAP	Suero sanguíneo / ELISA-Ac	54	22	-	40,74
07	27	DVB	<i>Virus DVB</i>	Bovino	Guárico	Fco. de Miranda	Calabozo	Finca "El Corozo"	INIA / CENIAP	Suero sanguíneo / ELISA-Ac	54	3	-	5,56
07	30	Brucelosis	<i>Brucella abortus</i>	Bovino	Falcón	Acosta	Capadare	Mi Refugio	INIA / CENIAP	Suero sanguíneo	10	10	-	100,00
08	31	Brucelosis	<i>Brucella abortus</i>	Búfalo	Cojedes	Girardot	El Baúl	Tarapio III	INIA / CENIAP	Suero sanguíneo	1	1	-	100,00
08	31	Brucelosis	<i>Brucella abortus</i>	Bovino	Falcón	Miranda	G. Guillermo	Rancho Carmar	INIA / CENIAP	Sangre	18	0	-	0,00
07	30	Brucelosis	<i>Brucella abortus</i>	Bovino	Cojedes	Tinaco	Silva	Finca La Batata	INIA / CENIAP	Suero sanguíneo	6	6	-	100,00

Prob.: Probados; React.: Reactores; MAT: Microaglutinación; IH: Inhibición de la Hemaglutinación.
Fuente: Epidemiología Animal y Salud Pública Veterinaria. INSAI

VIGILANCIA EPIDEMIOLÓGICA INTERNACIONAL. EVENTOS CORRESPONDIENTES A LA SEMANA N° 32

Enfermedad	Motivo Notificación	País Afectado	Etiología	Especie Afectada	Focos	Pobl.	Morb. (%)	Mort. (%)	Letal. (%)	Prueba Diagnóstica
Influenza Aviar Altamente Patógena	Reaparición de Enfermedad	Mongolia	Virus H5N1	Aves Silvestres	1	56	100,00	100,00	100,00	RT-PCR en tiempo real

Morb.: Morbilidad; Mort.: Mortalidad; Letal.: Letalidad. NC: No calculado.
Fuente: Base de datos del Sistema Mundial de Información Zoonosanitaria (WAHID). Organización Mundial de Sanidad Animal (OIE) 2009.

INFLUENZA A/H1N1 EN AVES DE CHILE

En esta semana epidemiológica se reporta el **primer foco de Influenza A/H1N1 en Aves.**

Las aves corresponden a reproductoras de pavos, las cuales presentaron una caída de postura desde un 70%, a un promedio de 31% y una disminución en la calidad de la cáscara. No se presentaron signos respiratorios, ni aumento en la mortalidad. Necropsias realizadas a las aves afectadas revelaron salpingitis, peritonitis e interrupción del proceso de maduración folicular. No se observaron otras lesiones anatomopatológicas. Muestras de huevos embrionados colectados en las plantas de incubación resultaron negativas a Influenza aviar mediante PCR en tiempo real. La serotipificación descartó la presencia de virus H5 y H7 y confirmó la detección del virus influenza A/H1N1 pandémico 2009.

Se enviaron muestras al Instituto de Salud Pública de Chile (ISP), del Ministerio de Salud, quien confirmó la presencia del virus influenza A/H1N1 pandémico 2009, por PCR en tiempo real. Además la RT-PCR para Influenza H1 y H3 estacional fue negativa.

Durante el período previo a la aparición de los signos clínicos, las aves fueron expuestas a personas con síntomas respiratorios. En tal sentido, se sospecha del origen antropozoonótico del foco (transmisión de humano a animal), sin embargo, dicha hipótesis no ha sido confirmada.

Fuente: Base de datos del Sistema Mundial de Información Zoonosanitaria (WAHID). Organización Mundial de Sanidad Animal (OIE) 2009.

M.V. Esp. Lourdes Barrios
Coordinación de Epidemiología y Control Zoonosanitario

M.V. Wilmer Alcázar
Área de Epidemiología Animal y Salud Pública Veterinaria



Mayerling Peroza
Secretaria

Es importante para nuestro equipo recibir sus comentarios y sugerencias. Contáctenos a los teléfonos abajo indicados y/o al correo electrónico: insaiepidemiologia@hotmail.com